

TEATRO: FUENTE OVEJUNA y FESTIVAL

Triunfaron Orthous como director, María Cánepa de actriz y Vodanovic, autor de "El Senador..."; hubo grandes fracasos

DOS REALIZACIONES "salvaron la plata" de la temporada teatral del 52: "Fuenteovejuna", que representó el Experimental, y el Festival de Teatro Chileno que organizó el Club de Autores. Como meritoria comparsa se destacó la apertura de nuevos escenarios en provincias con conjuntos juveniles: en Antofagasta y Chillán (aquí con sala especial) trabajaron autóctonos teatros experimentales; en Concepción, el Experimental y el Libre, se atrevieron a realizar hasta un Festival de Teatro. Sólo en Valparaíso, segunda ciudad de Chile, el teatro no levanta olas.

"Fuenteovejuna", de Lope de Vega, dirigida por Pedro Orthous (el mejor director del año), estrenada por el Experimental en julio, quedará como la mejor representación escénica hecha en Chile. Orthous consiguió lo que deseó Lope de Vega hace 333 años: que el primer personaje fuera un pueblo de labradores. El espectador quedó cautivado, conmovido por la animación, belleza y bravura de la pieza. Dos intérpretes obtuvieron el mayor aplauso: María Cánepa, como Laurencia, y el debutante Jorge Boudón, como Men- go.

CONTRASTES

El mismo Experimental estrenó con regular éxito, la cáustica pieza de Shaw, "La profesión de la señora Warren", que protagonizó Carmen Buns- ter, y, con buena acogida popular, "Casi casamiento", de Barros Grez. La pieza chilena "Las murallas de Jericó", de Fernando Cuadra, fué el bo- chorno teatral para ese con- junto; pieza sin ningún mérito escénico, carente de inter- és, con parlamentos pesados, pudo representarse en escasas funciones. El entusiasmo del Experimental se apagó después del estreno de esta pieza, y no continuó estrenando el reper- torio anunciado: "Chañarci- llo", de Acevedo Hernández, y "El tío Vania", de Chejov.

ENSAYO: "EL TIEMPO..."

El Teatro de Ensayo realizó su mejor estreno (aparte de su participación en el Festival de Teatro Chileno) con "El tiempo y los Conway", de Pries- tley, en una adecuada direc- ción del novel Hernán Letelier, y que destacó la interpretación de Ana González, Silvia In- fantas, Ana Mirlo, Mario Mon- tilles y Jorge Alvarez. El mismo conjunto representó con discreto éxito la mediocre pie- za "Los Condenados", del fran- cés Henri Troyat, la mal es- cogida obra "Enrique IV", de Pirandello (pieza de gran ca- lidad, pero para lucimiento de un divo en el teatro profesio- nal).

El Teatro de Cámara San- tiago trabajó en el Maru, con Georges Riviere de primer ac- tor. Su obra más lograda fué "Eurydice", de Anouilh. Sus pecados resultaron (excep- tuando su participación en el Festival) "Hombre contra hom- bre", de Jean-Bernard Luc, y "La mujer que trajo la lluvia", de María Elena Gertner.

El Petit Rex, reabierto por Tobías Barros Alfonso, efectuó su mejor representación con "Anfitrión 38", de Giradoux.

Inés Moreno fué la sofisticada y candorosa Alcmena de esta pieza con todo el ingenioso vo- cabulario de Giradoux.

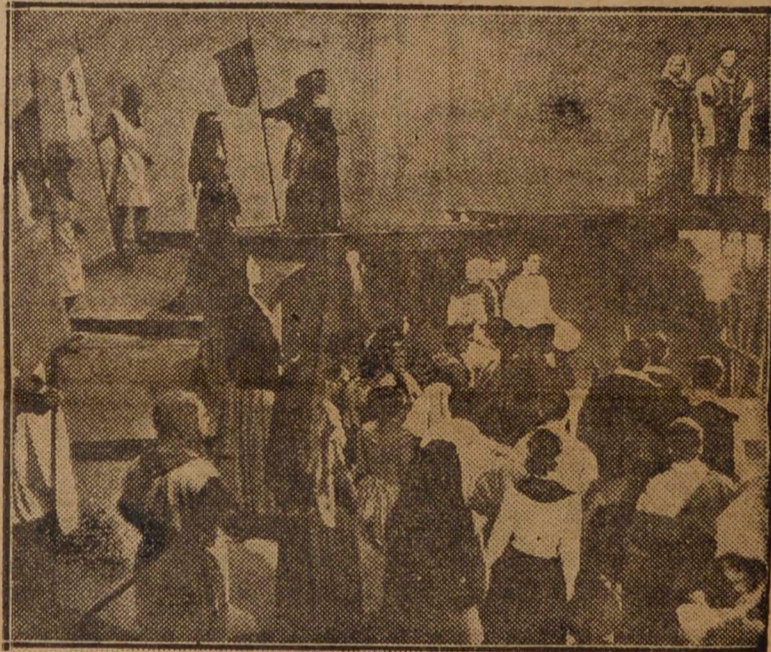
MAL, CORDOBA

Una breve temporada inicial de Pedro López Lagar en el

El Teatro del Ministerio de Educación, que declara traba- jar con el método Stanislavsky, careció de una brújula. Su solo entusiasmo, nada pudo. Ninguno de sus estrenos con- venció y su elenco demostró no estar dotado de capacidad como para actuar en un esce- nario céntrico.

FESTIVAL: "EL SENA- DOR..."

El año teatral, ayudado por esporádicos estrenos de con- juntos franceses y norteameri- canos, y compañías escolares (CADIP, Saint George) se completó con el Festival de Teatro Chileno. Santiago del Campo y Fernando Jousseau, nervios del Club de Autores, buscaron dinero para dárselos a las compañías que estrena- sen a autores nuevos. El Festi- val, no obstante carecer de un reglamento, de una orga- nización adecuada, dejó un saldo favorable. "El Senador



UNA ESCENA DE LA OBRA "FUENTE OVEJUNA"

Imperio, con piezas negras ("Los fracasados", de Lanor- mand, iniciando el desfile), no bien montadas, dejó pérdidas. Luego tomó la sala Lucho Cór- doba, que realizó una de las más pobres temporadas, no dando a conocer un "Harvey" o un "Avaro", que representó en otros años. Su repertorio fué a base de astracanadas es- pañolas, vodeviles franceses y piezas pre fabricadas por él mismo.

Miguel Frank reabrió su Atelier, estrenando la pieza de Coward "Angeles en desgra- cia", que lució a Silvia Piñeiro junto con mostrar el trabajo de Malú Gatica.

Alejandro Jodorowsky per- feccionó su Teatro de Mimos y dió su mejor representación con "El frac", un cuento de Gogoy, adaptado a Santiago.

no es Honorable", de Sergio Vodanovic, representada por el Teatro de Ensayo en el Pe- tit Rex, fué el mejor exponen- te del Festival. Reveló a un buen autor, que sabe decir tea- tralmente lo que se propone. "Una noche distinta", de Jo- sé Garrido, que representó Eduardo Naveda, en el Petit Rex, y "En tiempo de vals", de Miguel Frank, aunque en plano inferior, resultaron pie- zas novedosas y amenas como vodevil y comedia musical, res- pectivamente. Los dos pecados mortales del Festival fueron "La risa perdida", de María Elena Gertner, y "El que cons- truyó su infierno", de Fernan- do Lamberg. Esta última, es- pecialmente, precisó de un pia- doso jurado que le hubiera ne- gado el pase para ser estrena- da.

TIÑA EN CASA
CON
ANILINAS
SUIZAS

MONTBLANC
EN VENTA EN LAS
PRINCIPALES FARMACIAS

Agentes para Chile: Reutter Ltda. Casilla 1130 - Santiago